

2016

JAARVERSLAG

INTERNATIONALE MAASCOMMISSIE



Uitgave/Realisatie

Internationale Maascommissie

Palais des Congrès

Esplanade de l'Europe 2

B-4020 Luik

www.meuse-maas.be

INHOUDSOPGAVE

<u>INHOUDSOPGAVE</u>	<u>1</u>
<u>VOORWOORD VAN DE VOORZITTER</u>	<u>2</u>
<u>WERKWIJZE EN DOELSTELLING VAN DE COMMISSIE</u>	<u>3</u>
<u>ORGANOGRAM VAN DE COMMISSIE</u>	<u>4</u>
<u>SAMENSTELLING VAN DE IMC IN 2016</u>	<u>5</u>
<u>WERKZAAMHEDEN VAN DE IMC IN 2016</u>	<u>7</u>
WG KADERRICHTLIJN WATER (A)	7
WG HYDROLOGIE / HOOGWATER (H)	8
WG MONITORING (M)	9
WG CALAMITEUZE VERONTREINIGINGEN (P)	10
PG ECOLOGIE (E)	11
WG REGIE / COÖRDINATIE (R)	12
<u>PUBLICATIES</u>	<u>13</u>

VOORWOORD VAN DE VOORZITTER

Sinds ik in juli 2015 het stokje van mijn voorganger heb overgenomen, hebben zich bij de Internationale Maascommissie (IMC) op zowel inhoudelijk als organisatorisch vlak tal van ontwikkelingen voorgedaan.

De beheerplannen voor de Kaderrichtlijn Water en de overstromingsrisicobeheerplannen zijn goedgekeurd en vormen een goed uitgangspunt voor de samenwerking binnen de IMC om te komen tot een schonere en veiligere Maas. Uit het driejaarlijkse rapport over de kwaliteit van de Maas blijkt dat de waterkwaliteit steeds verder verbetert.

Met de ondertekening van het Pact van Parijs heeft de IMC het belang van de klimaatverandering en de noodzaak van dringende maatregelen bevestigd. Tijdens een gezamenlijke workshop hebben de Maas- en de Scheldec commissie het thema klimaatadaptatie verder uitgediept voor de stroomgebieden van de Maas en de Schelde.

Vanuit de wetenschap dat in de toekomst een steeds verdergaande samenwerking op inhoudelijke thema's geboden zal zijn, is de samenwerking met de Scheldec commissie geïntensiveerd.

Vanwege de herverdeling van de taken en werkzaamheden van de werkgroepen van de IMC zijn de mandaten en werkplannen bijgesteld. Daarmee is de IMC voorbereid op haar toekomstige taken.

Dit alles is mogelijk geweest zonder verhoging van de financiële bijdrage van de Partijen.

Ik dank de delegatieleiders voor de prettige samenwerking en voor hun vertrouwen.

Ik dank het secretariaat voor zijn ondersteuning.

Ik wens de IMC veel succes in de toekomst.



Roald Lapperre, voorzitter van de IMC

2015-2016

WERKWIJZE EN DOELSTELLING VAN DE COMMISSIE

De samenstelling en werkwijze van de Commissie worden beheerst door de bepalingen van artikel 5 van het Internationale Maasverdrag. De tekst van het Internationale Maasverdrag is te vinden op de website van de Commissie (www.meuse-maas.be).

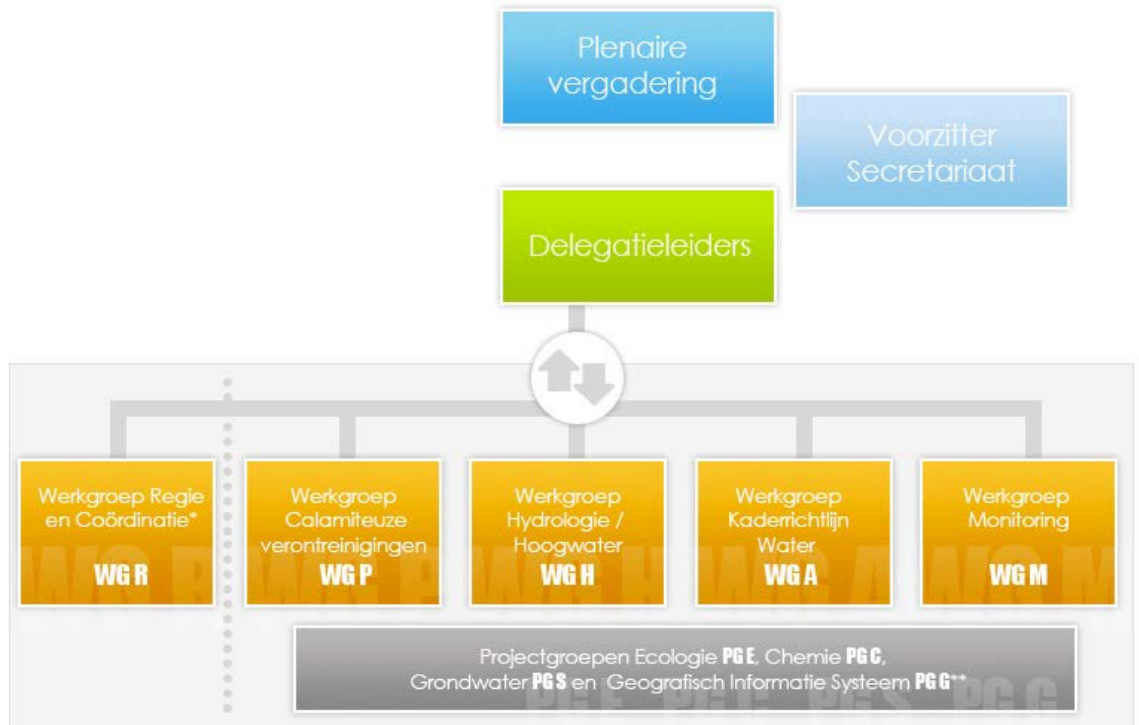
De Partijen bij bovengenoemd Verdrag werken samen en coördineren hun werkzaamheden om de milieudoelstellingen van de KRW (Richtlijn 2000/60/EG van het Europees Parlement en de Raad van 23 oktober 2000 tot vaststelling van een kader voor communautaire maatregelen betreffende het waterbeleid) te verwezenlijken en om de overstromingsrisico's te beoordelen en te beheren overeenkomstig de ROR (Richtlijn 2007/60/EG van het Europees Parlement en de Raad van 23 oktober 2007 over beoordeling en beheer van overstromingsrisico's).

Zij werken in het bijzonder samen teneinde:

- de uitvoering van de in de Kaderrichtlijn Water omschreven verplichtingen met het oog op de verwezenlijking van de daarin gestelde milieudoelstellingen en in het bijzonder de door ieder van de Verdragspartijen opgestelde maatregelenprogramma's voor het internationale stroomgebiedsdistrict (ISGD) van de Maas af te stemmen;
- een overkoepelend beheerplan voor het internationale stroomgebiedsdistrict van de Maas op te stellen en te actualiseren overeenkomstig de Kaderrichtlijn Water;
- overleg te voeren over maatregelen ter voorkoming van en ter bescherming tegen overstromingen en deze vervolgens te coördineren en daarbij rekening te houden met ecologische aspecten, ruimtelijke ordening, natuurbeheer en andere beleidsterreinen, zoals landbouw, bosbouw en verstedelijking, en bij te dragen aan het afzwakken van de gevolgen van overstromingen en perioden van droogte, met inbegrip van preventieve maatregelen;
- maatregelen ter voorkoming en ter bestrijding van calamiteuze waterverontreiniging te coördineren en te zorgen voor de noodzakelijke informatieverstrekking.

(Uittreksel uit het *Internationale Maasverdrag*)

ORGANOGRAM VAN DE COMMISSIE



SAMENSTELLING VAN DE IMC IN 2016

De delegaties werden geleid door de delegatieleiders. Dat waren:

Voor Duitsland: mevrouw **Heide JEKEL**, Hoofd Afdeling WR I 4 – Samenwerking in de internationale stroomgebiedsdistricten, overeenkomsten inzake waterbeheer, internationaal recht met betrekking tot de bescherming van wateren, van het Duitse Ministerie van Milieu, Natuurbescherming, Woningbouw en Nucleaire Veiligheid

Voor België: de heer **Michaël KYRAMARIOS**, Diensthoofd Marien Milieu van het Directoraat-generaal Leefmilieu van de FOD Volksgezondheid, Veiligheid van de Voedselketen en Leefmilieu

Voor het Brussels Hoofdstedelijk Gewest: de heer **Benoît WILLOCKX**, Directeur Leefmilieu Brussel, Afdeling Vergunningen en Partnerschappen

Voor het Vlaams Gewest: de heer **Philippe D'HONDT**, Administrateur-generaal van de Vlaamse Milieumaatschappij (VMM)

Voor het Waals Gewest: de heer **René POISMANS**, Inspecteur-generaal a.i., Operationeel Directoraat-generaal Landbouw, Natuurlijke Hulpbronnen en Leefmilieu, Departement Europees Beleid en Internationale Overeenkomsten

Voor Frankrijk: de heer **Alain LERCHER**, Adjunct-directeur, Regionale Directie Milieu, Ruimtelijke Ordening en Woningbouw van Lotharingen

Voor het Groothertogdom Luxemburg: de heer **Henri HANSEN**, Directie-adviseur, Ministerie van Duurzame Ontwikkeling en Infrastructuur, Directie Bestuur Waterbeheer.

Voor Nederland: mevrouw **Elaine ALWAYN**, Directeur Water en Bodem, Ministerie van Infrastructuur en Milieu, Directoraat-generaal Water

De Commissie werd ondersteund door:**De Voorzitter**

De heer **Roald LAPPERRE** (Nederland)

Het vaste Secretariaat

De heer **Willem SCHREURS**: Secretaris-generaal

De heer **Paul RACOT**: Uitvoerend secretaris

Mevrouw **Laurence TAHAY**: Office manager

De werkzaamheden van de werkgroepen (WG) en projectgroepen (PG) werden geleid door de Voorzitters en de Trekkers

Voor WG Regie en Coördinatie (WG R):	De heer Marc DE ROOY (NL)
Voor WG Kaderrichtlijn Water (WG A):	De heer Thomas BORCHERS (DE)
Voor WG Monitoring (WG M):	De heer François DARCHAMBEAU (WL)
Voor WG Calamiteuze Verontreinigingen (WG P):	De heer Boris TEUNIS (NL)
Voor WG Hydrologie/Hoogwater (WG H):	De heer Philippe HESTROFFER (FR)
Voor PG Chemie (WG C):	De heer Gerard de VRIES (NL)
Voor PG Ecologie/Deskundigengroep vis (PG E):	De heer Johan COECK (VL)
Voor PG Geografisch informatiesysteem (PG G):	Mevrouw Stéphanie ZAROS (WL)

De volgende waarnemers zijn betrokken geweest bij de werkzaamheden van de Commissie en haar werk- en projectgroepen:

RIWA-Maas (Rivier Waterbedrijven)

Union Wallonne des Entreprises

Inter-Environnement Wallonie

ALUSEAU (Association luxembourgeoise des Services de l'Eau)

Benelux Unie

WERKZAAMHEDEN VAN DE IMC IN 2016

WG KADERRICHTLIJN WATER (A)

RESULTATEN 2016

Nadat de actualisering van het overkoepelende deel van het Beheerplan voor het ISGD Maas was afgerond, werden de werkzaamheden van WG A dit jaar vooral gekenmerkt door de vele uitwisselingen van ervaringen en nationale en regionale activiteiten in het kader van de actualisering van het Beheerplan en de maatregelenprogramma's.

In 2016 heeft WG A op verzoek van de 23e Plenaire Vergadering ook overleg gevoerd om te komen tot een tekst over grensoverschrijdende afstemming van de uitvoering van de KRW in het ISGD Maas en de grensoverschrijdende elementen daarvan ten behoeve van het KRW-rapport voor de Europese Commissie. Deze tekst is door alle IMC-partijen ook opgenomen in de diverse nationale en regionale rapporten.

Verder heeft de uitstekende samenwerking binnen WG A gestalte gekregen in de reactie op een vragenlijst van de OSPAR-commissie met betrekking tot het regionale actieplan voor het beheer en de preventie van afval op zee, met het accent op afval uit rivieren.

In nauwe samenwerking met de werkgroep Hydrologie/Hoogwater is bovendien het thema droogte en laagwater uitgebreid aangesneden.

Tot slot heeft WG A haar mandaat en werkplan getoetst en bijgesteld. Beide documenten zijn op 9 december in Brussel door de Plenaire Vergadering goedgekeurd.

VOORUITZICHTEN 2017

In 2017 zal de werkgroep ervaringen delen over de uitvoering van de KRW-beheerplannen door de Partijen. Daarnaast zal zij zich bezighouden met de uitwisseling en analyse van gegevens over aspecten van de waterkwaliteit bij laagwater. Tot slot zal zij belast zijn met de uitwisseling van informatie over de nationale/regionale activiteiten op het gebied van drijfvuil.

WG HYDROLOGIE / HOOGWATER (H)

RESULTATEN 2016

Conform het werkplan heeft WG H zich dit jaar beziggehouden met het plan van aanpak voor uitzonderlijke laagwatersituaties. Er zijn drie referentiestations vastgesteld. De Franse en de Waalse delegatie hebben beschreven hoe zij te werk gaan bij het genereren van natuurlijke-afvoerreksen in Chooz en Luik, en Nederland heeft het meetstation Lith/Megen voorgesteld.

Tegelijkertijd is er zeer constructief gewerkt om te komen tot een definitieve, door de Plenaire Vergadering goedgekeurde versie van de multilaterale overeenkomst inzake gegevensuitwisseling en hoogwaterverwachting in het ISGD Maas. In het kader van de uitvoering van het eerste overstromingsrisicobeheerplan voor het ISGD Maas hebben de landen en gewesten binnen de IMC zich sterk gemaakt voor de totstandkoming van deze multilaterale overeenkomst teneinde hoogwaterschade te beperken.

Verder heeft WG H tussen juni en oktober van dit jaar ook gezorgd voor de monitoring ten behoeve van de gezamenlijke laagwaterberichtgeving. Enkele vormverbeteringen werden in het document aangebracht. De nieuwe versie van het document zal worden gebruikt voor de monitoring in 2017.

Het mandaat van WG H werd ook aangepast.

Tegelijk met het ontwerpmandaat is ook het werkplan voor de periode 2017-2021 herzien en aangepast.

Beide documenten zijn goedgekeurd door de Plenaire Vergadering.

VOORUITZICHTEN 2017

In 2017 zal de Nederlandse delegatie haar berekeningsmethode voor het plan van aanpak voor uitzonderlijke laagwatersituaties presenteren en gaan de delegaties werken aan het vaststellen van de natuurlijke afvoeren op hun meetstations.

Ook zal worden nagedacht over de uitvoering van de tweede cyclus van de Overstromingsrichtlijn.

WG MONITORING (M)

RESULTATEN 2016

WG M heeft dit jaar met name de lijst van algemene parameters voor de beoordeling van de ecologische toestand herzien. Aan de Plenaire Vergadering is voorgesteld om de chemische zuurstofvraag (CZV) te schrappen van de lijst met algemene parameters, in het verlengde van het besluit van 2011 om deze parameter te verwijderen van de lijst van stoffen die worden gemonitord in het kader van het homogeen meetnet (HMN). De Plenaire Vergadering heeft hiermee ingestemd.

Daarnaast heeft WG M voor 2016 en 2017 een tijdschema uitgewerkt voor de aanlevering van de fysisch-chemische en biologische gegevens teneinde het HMN- met de gegevens over de jaren 2014-2016 te voeden.

Tot slot heeft de WG M haar mandaat en werkplan voor de jaren 2017-2021 bijgewerkt. Beide zijn door de Plenaire Vergadering goedgekeurd.

VOORUITZICHTEN 2017

In 2017 zal de WG M zich moeten buigen over de keuze van een relevante alternatieve beoordelingsparameter voor de ecologische toestand.

Met het oog op het verzamelen van homogene gegevens voor het bijwerken van het overkoepelende deel van het beheerplan van de 3e KRW-cyclus zal de werkgroep trachten een uniforme rapportagemethodiek te ontwikkelen voor waterlichamen in grensgebieden. In 2017 zal hiervoor een gezamenlijke aanpak worden uitgewerkt.

WG CALAMITEUZE VERONTREINIGINGEN (P)

RESULTATEN 2016

Werkgroep P is bijeengekomen tijdens een gezamenlijke workshop met de Internationale Scheldec commissie (ISC), waaraan naast de werkgroepleden ook vertegenwoordigers van de Hoofdwaarschuwingsposten (HWP) van alle Partijen deelnamen.

Tijdens deze workshop hebben de delegaties samen met de operationele diensten de werking van het waarschuwings- en alarmsysteem Maas (WASM) en de bijbehorende digitale applicatie beoordeeld, uitgaande van meldingen en voorvallen, alarmoefeningen en maandelijkse communicatietesten.

Hun conclusie was dat het systeem en de applicatie hun rol goed hebben vervuld, namelijk om naburige landen/gewesten snel te waarschuwen voor een verslechtering van de waterkwaliteit wegens (de kans op) verontreinigingen, hetzij door calamiteiten hetzij door illegale lozingen of handelingen.

Bovendien is gebleken dat de HWP van de Partijen weliswaar over zeer verschillende voorzieningen beschikken, maar desondanks in staat zijn elkaar bij een plotselinge verslechtering van de waterkwaliteit snel en doeltreffend te bereiken, informatie uit te wisselen en de gewenste inlichtingen te verstrekken.

Door de Plenaire Vergadering is een nieuw mandaat goedgekeurd. Ook is het werkplan voor de periode 2017-2021 herzien en aangepast aan het nieuwe mandaat.

VOORUITZICHTEN 2017

Werkgroep P zal doorgaan met het onderzoeken van de rol die monitoringstations zouden kunnen spelen bij het signaleren van calamiteuze verontreinigingen. Dit is een ingewikkelde opgave omdat de Partijen verschillende drempelwaarden hanteren. Verder zal de werkgroep het nut en de meerwaarde van de kaartmodule van het WASM evalueren.

PG ECOLOGIE (E)

RESULTATEN 2016

In het kader van de follow-up van het Masterplan Trekvissen heeft PG E verslag uitgebracht over de ontwikkelingen in 2015. Vastgesteld werd dat het de goede kant op gaat, zij het langzamer dan voorzien.

Herstel van de continuïteit van de paai- en opgroeigebieden en verbetering van de waterkwaliteit blijven uitdagingen die een lange adem vergen. Hiervoor is een forse inzet van personele en financiële middelen vereist. Om die reden komen de geplande grote projecten nog altijd maar langzaam van de grond.

Sinds enkele jaren blijken grote trekvissen zoals de zalm en de zeeforel weer stroomopwaarts te trekken. Daarom is de vistrap bij de stuw van Lixhe-Visé voorzien van een visval, zodat deze soorten stroomopwaarts kunnen worden gevolgd. In 2016 zijn daar 22 alen*, 21 zalmen* en 41 zeeforellen* geteld. Alhoewel deze waarden lager liggen dan de in 2015 waargenomen cijfers weerspiegelen ze een verbetering van de situatie op lange termijn. Dit resultaat is op zichzelf al voldoende reden om door te gaan met dit werk.

VOORUITZICHTEN 2017

Naast de follow-up van het Masterplan Trekvissen heeft de projectgroep in 2017 met name de taak om een plan uit te werken voor het verzamelen van actuele monitoringgegevens met betrekking tot trekvissen in het stroomgebied van de Maas, alsook voor het verwerken daarvan in een monitoringrapport.

Verder zal de projectgroep contact leggen met de Internationale Commissie ter Bescherming van de Rijn (ICBR) om na te gaan wat de mogelijkheden zijn voor een gezamenlijk rapport met monitoringgegevens over trekvissen in de Maas en de Rijn.

* <http://hdl.handle.net/2268/210704>

WG REGIE / COÖRDINATIE (R)

RESULTATEN 2016

Overeenkomstig haar mandaat heeft WG R de documenten bestudeerd die ter goedkeuring aan de delegatieleiders en de Plenaire Vergadering moesten worden voorgelegd.

In 2016 is nader invulling gegeven aan onderwerpen zoals aanpassing aan de klimaatverandering en verdere samenwerking met de Internationale Scheldec commissie.

Conform het besluit van de Plenaire Vergadering van 2015 in Douai heeft WG R samen met de Internationale Scheldec commissie een eendaagse workshop over aanpassing aan de klimaatverandering georganiseerd. Deze was bedoeld om de kennisuitwisseling tussen de delegaties van beide commissies te bevorderen – een doel dat zonder meer is bereikt.

Evenals de overige werkgroepen heeft WG Regie haar mandaat herzien, dat door de Plenaire Vergadering is goedgekeurd.

VOORUITZICHTEN 2017

De werkgroep zal haar ondersteunende taak ten behoeve van de delegatieleiders en de Commissie voortzetten.

PUBLICATIES

In 2016 is het *Jaarverslag 2015* gepubliceerd.

Alle documenten die sinds 1997 door de IMC zijn gepubliceerd, kunnen worden gedownload vanaf de website van de Commissie, www.meuse-maas.be.

